

Handbuch TechnoTrend BlindScan Tool

Das „TechnoTrend BlindScan Tool“ ist eine Softwareapplikation, die es ermöglicht, Transponderfrequenzen eines Satelliten nach Belieben zu scannen. Somit können Sie eine neue Transponderliste für die TV-Software „TT-Viewer“ erstellen, wenn sich einzelne Frequenzen ändern sollten.



Hinweis:

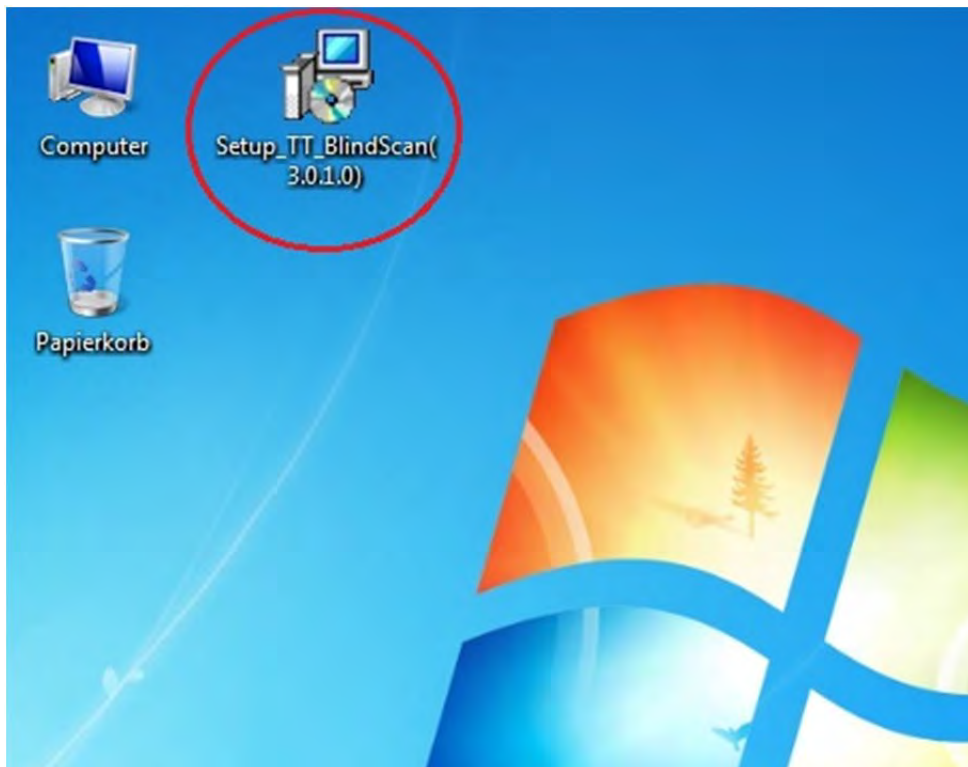
Bitte beachten Sie, dass Sie die Softwareapplikation „TechnoTrend BlindScan Tool“, **nur** mit dem Produkt **TT-budget S2-4100** verwendet werden kann.

Installation

Um die Softwareapplikation installieren zu können, laden Sie sich bitte das dementsprechende Setup vom Downloadbereich unserer Homepage herunter. Unseren Downloadbereich erreichen Sie auch direkt unter dem folgenden Link:

<http://www.technotrend.eu/2899/PC-Produkte.html>

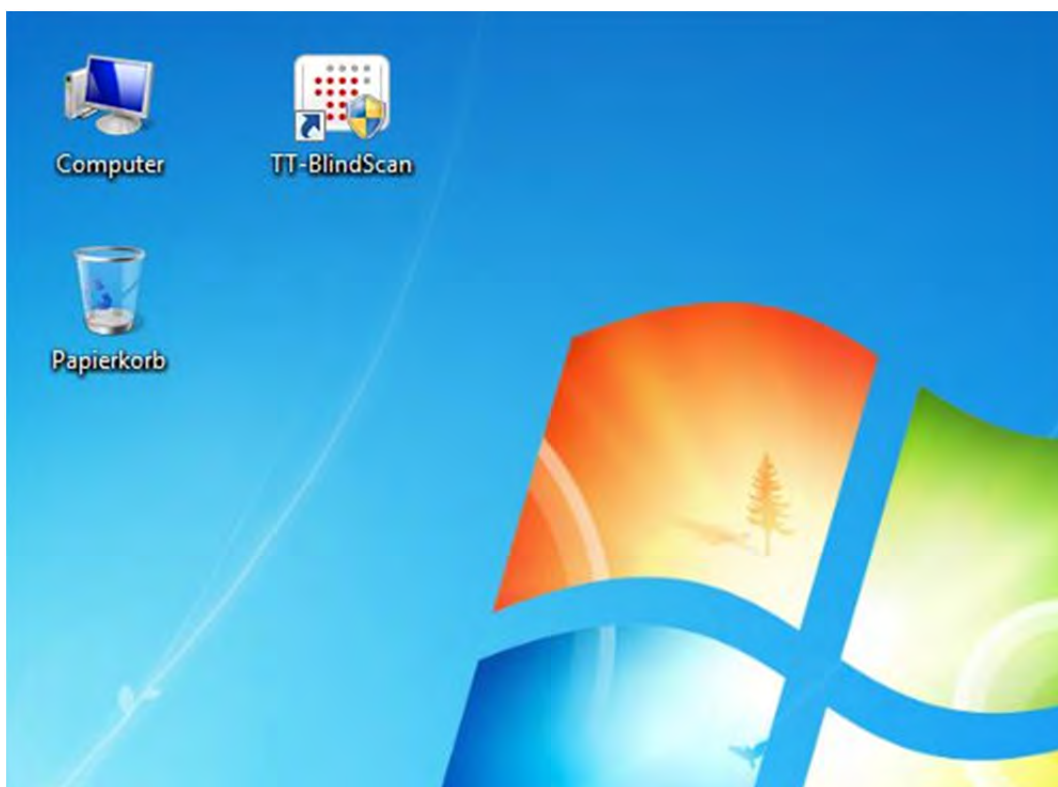
- Entpacken Sie das heruntergeladene Setup und starten Sie die Installation durch einen Doppelklick auf das „Setup-Symbol“.



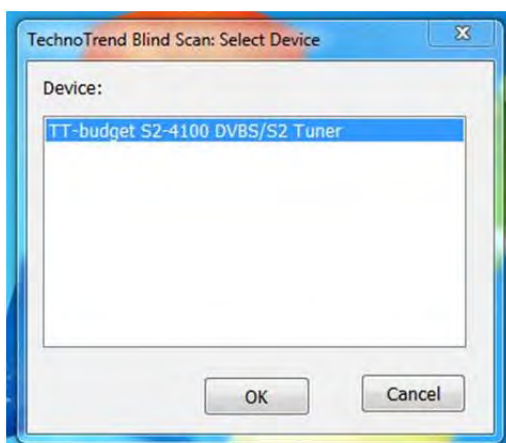
Die Softwareinstallation wird automatisch ausgeführt. Weitere Abfragen während der Installation, können Sie einfach mit „weiter“ bestätigen. Führen Sie nur dann Änderungen durch, wenn Sie ein versierter Computernutzer sind.

Start der Softwareapplikation „TT-BlindScan Tool“

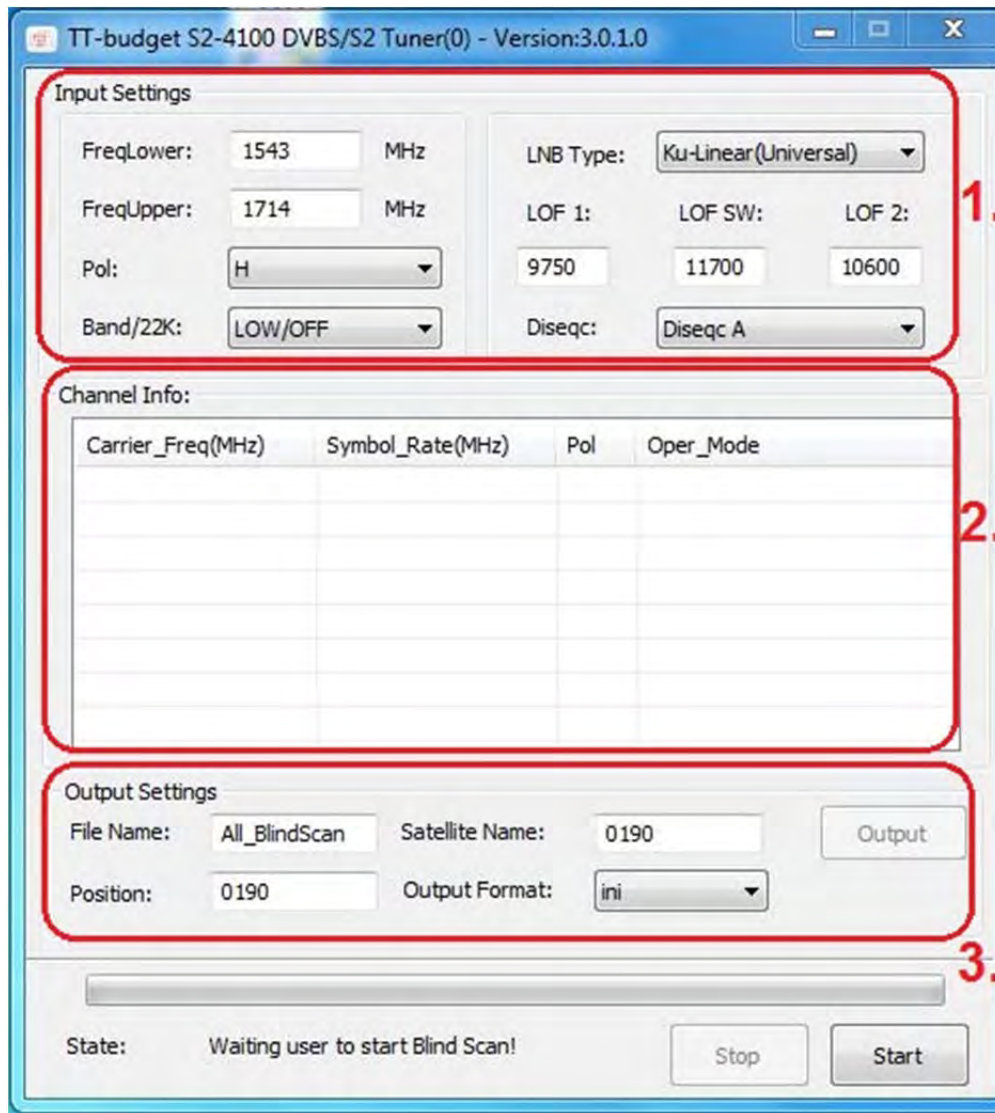
- Machen Sie einen Doppelklick auf das Desktop Icon TT-BlindScan, oder öffnen Sie das Startmenü und wählen Sie unter „TT-BlindScan“ die Anwendung „TT-BlindScan“ aus.



- Wählen Sie im „Auswahlfenster“ TT-budget S2-4100 aus und bestätigen Sie mit OK.



Das „TT-BlindScan Tool“-Fenster



Das „TT-BlindScan“-Fenster kann in die folgenden drei Hauptbereiche gegliedert werden:

1. Eingabe-Bereich
2. Kanal-Info-Bereich
3. Ausgabe-Bereich

Der Eingabe-Bereich

Im Eingabe-Bereich können Sie verschiedene Einstellungen zu dem von Ihnen verwendeten LNB oder DiseqC vornehmen, ob nur eine gewisse Ebene oder der gesamte Frequenzbereich des Satelliten gescannt werden soll, und vieles mehr.

Der Kanal-Info-Bereich

Im Kanal-Info-Bereich werden Ihnen die Frequenzen, die Symbolraten, die Polarisation, die FEC-Werte und die Modulationsarten der gefundenen Transponder angezeigt.

Der Ausgabe-Bereich

Im Ausgabe Bereich können Sie den durchgeführten BlindScan in eine .ini oder .xml Datei umwandeln.

- Sie können einen Dateinamen unter dem Punkt „File Name“ voreinstellen
- Sie können den Namen des Satelliten unter dem Punkt „Satellite Name“ eintragen
- Sie können die Satellitenposition unter dem Punkt „Position“ eintragen.

Sobald Sie auf das Bedienfeld **Start** klicken, beginnt der BlindScan. Sollten Sie den BlindScan abbrechen wollen, klicken Sie einfach auf das Bedienfeld **Stop**.

Transponderliste erstellen

Nach beendetem BlindScan können Sie nun unter dem Punkt Output Format“ im Ausgabe-Bereich, ein gewünschtes Ausgabeformat wählen.



Hinweis:

Wenn Sie die von Ihnen erstellte Transponderliste in der TV-Software „TT-Viewer“ verwenden wollen, müssen Sie die als Ausgabeformat „.ini“ wählen.

Klicken Sie auf das Bedienfeld Output, um die gewünschte Datei zu speichern.

Transponderliste in den TT-Viewer integrieren

Windows Vista und Windows 7

- Öffnen Sie das Explorersfenster, indem Sie die Windows-Taste auf Ihrer Tastatur gedrückt halten und den Buchstaben E drücken. Alternativ können Sie auch einen Rechtsklick auf Start machen und Explorer auswählen.
- Tragen Sie bitte in die Adresszeile des Explorers folgenden Pfad ein:
%programdata%\CMUV\Technotrend Player\Transponders
- Kopieren Sie die neue .ini Datei in diesen Ordner.
Wenn Sie von Windows gefragt werden, ob Sie die bereits bestehende Datei mit gleichen Namen ersetzen wollen, können Sie dies mit OK bestätigen, wenn Sie eine bestimmte, bisherige Liste ersetzen wollen.

Sie können nun den Sendersuchlauf im TT-Viewer wie gewohnt durchführen. An der Bedienung hat sich nichts geändert, jedoch werden jetzt alle aktuellen Programme gefunden.

Windows XP



Hinweis:

Für die folgenden Schritte müssen Sie einen Haken bei „Alle Dateien und Ordner anzeigen“ gesetzt haben. Diese Auswahl finden Sie unter Systemsteuerung → Ordneroptionen → Ansicht.

- Öffnen Sie den Arbeitsplatz, anschließend den Lokalen Datenträger und wählen Sie folgende Ordner:
Dokumente und Einstellungen → All Users → Anwendungsdaten → CMUV → Technotrend Player → Transponders
- Kopieren Sie die neue .ini Datei in diesen Ordner.
Wenn Sie von Windows gefragt werden, ob Sie die bereits bestehende Datei mit gleichen Namen ersetzen wollen, können Sie dies mit OK bestätigen, wenn Sie eine bestimmte, bisherige Liste ersetzen wollen.

Sie können nun den Sendersuchlauf im TT-Viewer wie gewohnt durchführen. An der Bedienung hat sich nichts geändert, jedoch werden jetzt alle aktuellen Programme gefunden.



Technischer Support

Bitte wenden Sie sich bei technischen Fragen an:

support@techartrend.eu

oder telefonisch an:

0180 / 572 83 52* (Mo. – Do. 09.30 – 17.00 Uhr ; Fr. 09.30 – 16.00 Uhr)

* Telefongebühren für Ihren Anruf: 14 Cent / Minute, bundesweit aus dem Festnetz der DTAG, max. 0,42€ / Minute aus dem deutschen Mobilfunknetz