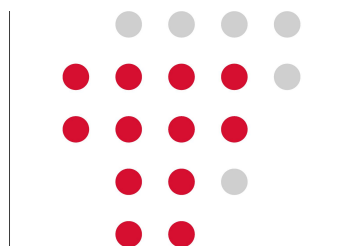


Installationsanleitung

TechnoTrend USB Infrared Receiver

Universell programmierbarer Fernbedienungsempfänger für den PC
Unterstützung aller Fernbedienungen mit RC5-Code



TechnoTrend

Performance on your side.

Inhaltsverzeichnis

1. Packungsinhalt	3
2. Installation	3
2.1 Voraussetzungen	3
2.2 Installation der Treiber	4
2.3 Installation der Software	5
3. Beispiele für den Einsatz des Infrarot Empfängers	6
3.1 TTLirc für Programme mit WinLirc Unterstützung	6
3.2 TTIRSC für alle Windows-Programme	9
3.3 Unterstützung digitaler Fernsehkarten von TechnoTrend	10
3.4 Programmier-Kit (SDK) für MS Visual C++	11
4. Technische Daten	11

1. Packungsinhalt

- TechnoTrend USB Infrared Receiver
- Fernbedienung mit RC5-Code
- Batterien
- Installations-CD
- Installationsanleitung



Sample for remote control

2. Installation

2.1 Voraussetzungen

- PC mit einem installierten Windows Betriebssystem (Windows™ 98/SE, ME, 2000, XP, Vista oder Win7)
- eine freie USB1.1-oder USB2.0- Schnittstelle
- CPU mit mindestens 200MHz Taktfrequenz
- 50MByte freien Festplattenspeicher
- 64MByte Hauptspeicher
- CD-Rom- Laufwerk für die Installation der Treiber

2.2 Installation der Treiber

Verbinden Sie den TechnoTrend USB Infrared Receiver mit einer freien USB-Schnittstelle an Ihrem PC. Nutzen Sie dazu das beige packte Verlängerungskabel. Jetzt wird das System Sie auffordern, für das neue Gerät den Treiber zu installieren.



Legen Sie die CD in das CD-ROM-Laufwerk ein. Wählen Sie im Dialog: „Nach einem passenden Treiber suchen“ und geben Sie als Quelle „CD-ROM-Laufwerke“ an.

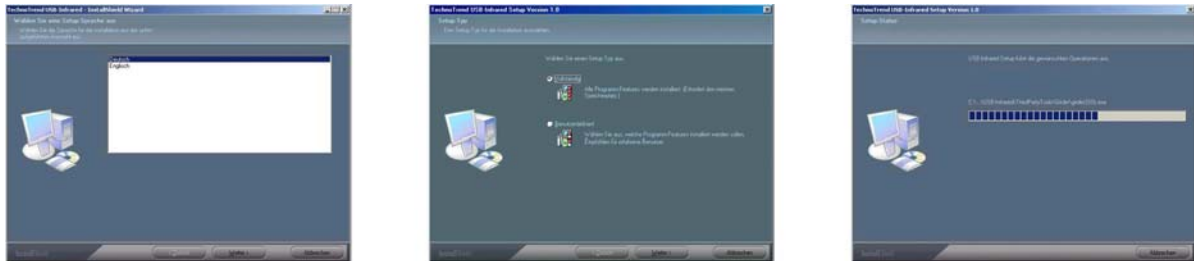


Wählen Sie weiter, wenn Ihnen die Treiberinformation „ttusbir.inf“ vorgeschlagen wird und das System wird den gewählten Treiber vollständig installieren.



2.3 Installation der Software

Öffnen Sie den Windows-Explorer und wechseln Sie in das Hauptverzeichnis der Installations-CD. Starten Sie hier durch Doppelklick auf die Datei „Setup.exe“ den Installationsvorgang. Im Installationsprogramm können Sie verschiedene Angaben zur Installation machen. Wenn Sie sich unsicher sind, wählen Sie bitte „Vollständig“ und die Programmteile werden automatisch in Ihren Standard-Programmordner installiert.

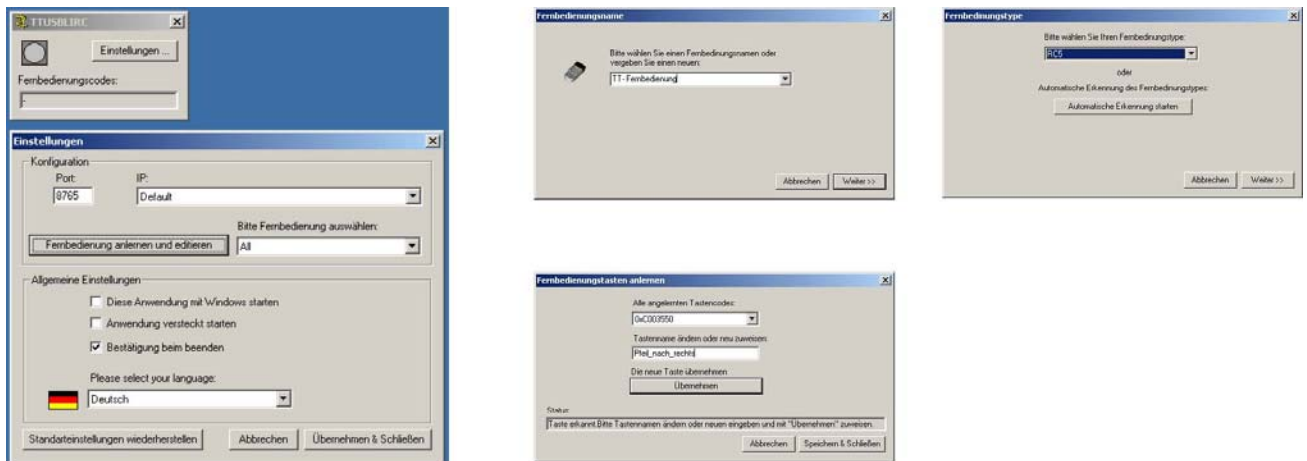


Wenn die Installation abgeschlossen ist, können Sie die Verknüpfungen zu den neuen Programmen im Startmenü und/oder auf dem Desktop Ihres Systems wiederfinden.



3. Beispiele für den Einsatz des Infrarot Empfängers

3.1 TTLirc für Programme mit WinLirc Unterstützung



Zunächst müssen Sie im Programm „TTLirc“ Ihren Fernbedienungstasten Namen zuweisen. Vergeben Sie zunächst einen Namen für Ihre Fernbedienung und wählen Sie den Typ der Fernbedienung aus. Für jeden Tastendruck auf der Fernbedienung bekommen Sie nun den Code angezeigt und können einen beliebigen Namen dafür vergeben. Verlassen Sie das Menü mit „Speichern und Schließen“.

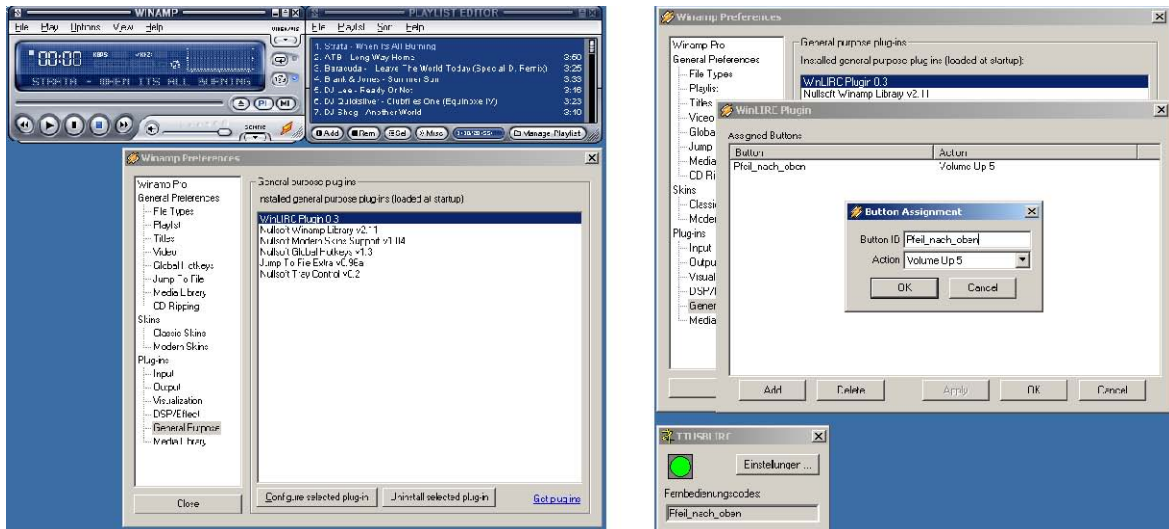


Ist das Programm aktiv, werden die Fernbedienungssignale von der Software registriert. Ist die Taste noch nicht zugeordnet, wird dieses durch die Farbe „Rot“ signalisiert. Ansonsten bekommen Sie die Farbe „Grün“ und den festgelegten Namen der Taste angezeigt.

Programme mit WinLirc- Unterstützung finden Sie im Internet. Die Einstellungsmöglichkeiten in den jeweiligen Softwareversionen können sehr unterschiedlich aussehen. Aus diesem Grund kann die Funktion hier nur generell an zwei Beispielen demonstriert werden. Zu sehr populären Programmen kann man oft ein „Plug-in“ für die WinLirc-Unterstützung finden.

Beispiel „WinAmp“

Für den beliebten MP3-Player ist ein Plug-In nötig, welches man auf der Seite: <http://home.wanadoo.nl/novh/winampconfig.htm> finden kann. Packen Sie das geladene Paket z.B. mit dem Programm „WinZip“ aus. Kopieren Sie die ausgepackte Datei „GEN_IR.DLL“ in den Plug-In-Ordner des WinAmp-Programms (also z.B. nach: „C:\Programme\Winamp\Plugins“).

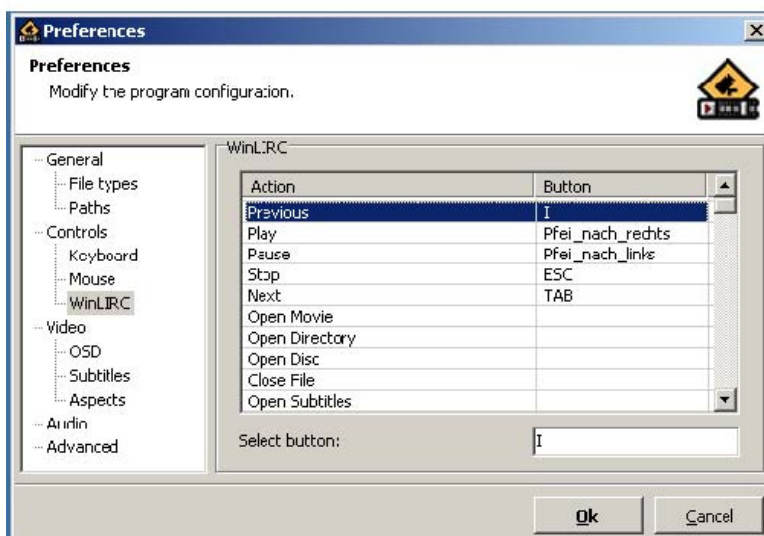
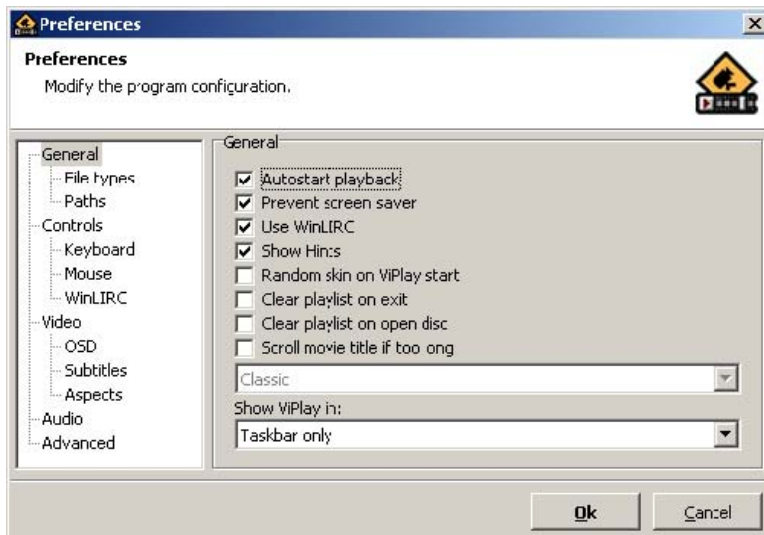


Unter „Optionen/Preferences“ findet man nun einen neuen Eintrag bei den Plug-ins (WinLIRC Plugin 0.3). Achten Sie beim Einrichten darauf, dass die Strings bei „Button ID“ exakt mit den gewählten Bezeichnungen im Programm „TTLIRC“ übereinstimmen.



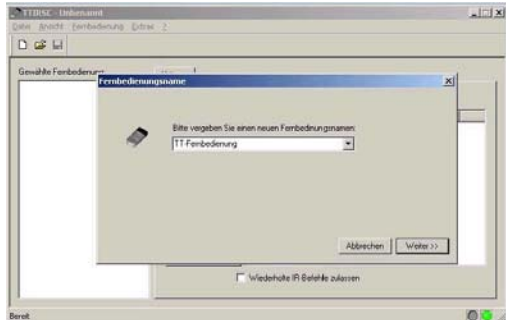
Beispiel „VIPLAY“

Das Programm VIPLAY unterstützt WinLirc schon ohne ein zusätzliches Plug-In. In den Einstellungen muss man lediglich das Häkchen für „Use WinLIRC“ setzen. Praktischerweise muss man in den Einstellungen für WinLIRC nicht mal den String für den Button eintippen. Dieser wird schon beim Drücken einer Fernbedienungstaste von der Software erkannt und in das entsprechende Feld eingetragen.

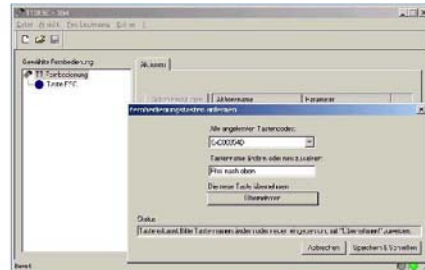
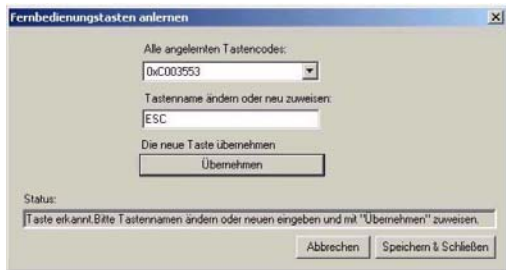


TTIRSC für alle Windows-Programme

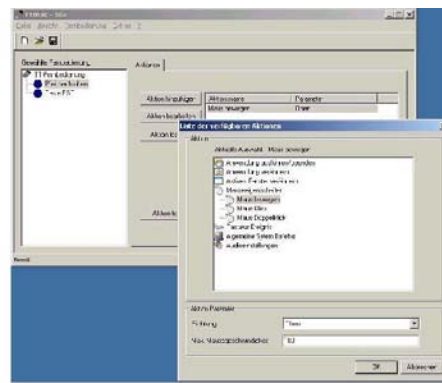
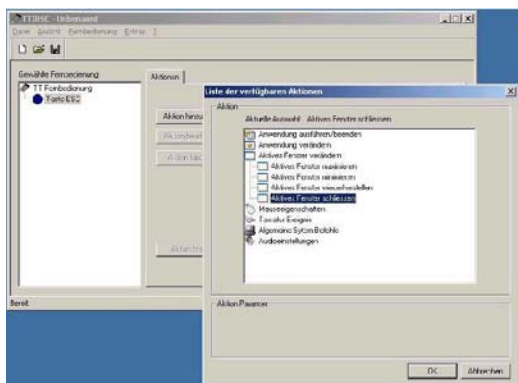
Da Sie mit dem Programm mehrere Fernbedienungen unterstützen könnten, müssen Sie zunächst ein neues Profil anlegen für Ihre Fernbedienung und einen Namen dafür vergeben. Wählen Sie bei dem Fernbedienungstyp „RC5“ aus.



Wählen Sie anschließend im Menü „Fernbedienung“ die Funktion „Tasten ändern oder anlernen“. Wenn Sie jetzt eine Taste auf der Fernbedienung drücken, können Sie mit „Übernehmen“ der Fernbedienungstaste einen Namen zuweisen.



Verlassen Sie das Menü mit „Speichern und Schließen“, wenn Sie mit dem Ergebnis zufrieden sind.



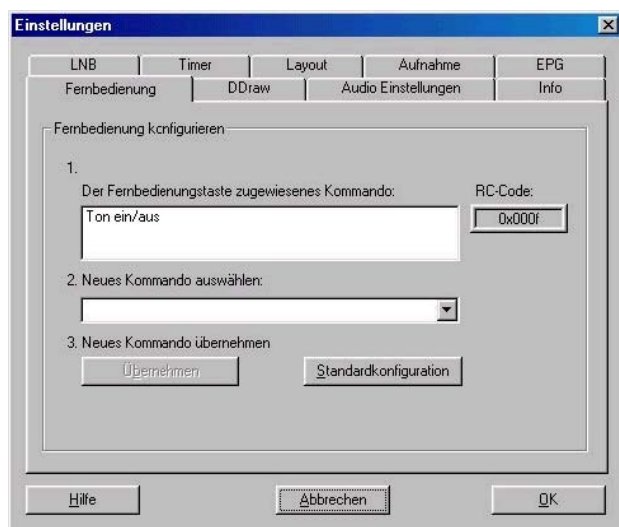
Jeder Taste können Sie jetzt individuell eine Aktion zuweisen. Maus- und Tastatur-Ereignisse können Sie somit an beliebige Windows-Anwendungen schicken. Selbst ein bestimmtes Programm könnten Sie mit der Fernbedienung öffnen, bedienen und wieder schließen.

3.3. Unterstützung digitaler Fernsehkarten von TechnoTrend

Der TechnoTrend USB Infrared Receiver wird automatisch von jeder digitalen Fernsehkarte von TechnoTrend unterstützt.



Bitte beenden Sie "TTLirc" und "TTIRSC". Stellen Sie sicher, dass der Infrarot Empfänger angeschlossen und die erforderlichen Treiber dafür installiert sind. Öffnen Sie die TV-Anwendung und drücken Sie irgendeine Taste auf der Fernbedienung. Wenn Sie jetzt den Dialog für die allgemeinen Einstellungen öffnen, erscheint hier eine neue Registerkarte für die Fernbedienung.



Drücken Sie jetzt erneut irgendeine Taste auf der Fernbedienung. Sie sollten jetzt in der Anzeige das Infrarot-Kommando sehen und den zugeordneten Befehl. Wenn Sie mit den Voreinstellungen für die Fernbedienung nicht einverstanden sind, können Sie in diesem Menü alle Tasten neu zuordnen.

Verlassen Sie das Menü unbedingt mit "OK", damit die Software die neue Fernbedienung akzeptiert.

3.4 Programmier-Kit (SDK) für MS Visual C++

Im Startmenü finden Sie einen gepackten Ordner für Programmierer. Entpacken Sie den Ordner mit WinZip. Hiermit können Sie schon nach kurzer Einarbeitungszeit eigene Applikationen erstellen, die auf Ihre speziellen Bedürfnisse zugeschnitten sind. Das SDK erlaubt Ihnen den Fernbedienungs-Empfänger voll auszureizen. Kombinieren Sie die hervorragenden Möglichkeiten der Produkte mit Ihren eigenen Vorstellungen und Ideen. Bitte haben Sie dafür Verständnis, dass es für die Entwicklerpakete kein Support geben kann. In dem Paket ist ein gutes Beispielprogramm integriert, welches alle Funktionen mit einfachen Aufrufen demonstriert. Voraussetzung zum Programmieren ist die erfolgreiche Installation von „Microsoft Visual C++“.

Vertrieb

CityCom GmbH
Am Kroit 25/27
D-83123 Amerang / Germany

Telefon: +49 (0) 8075-9141-0

Fax: +49 (0) 8075-9141-90

Email: info@citycom.tv

Homepage: www.citycom.tv